



Finansiering av astma- och allergiforskning

Enkätsvar

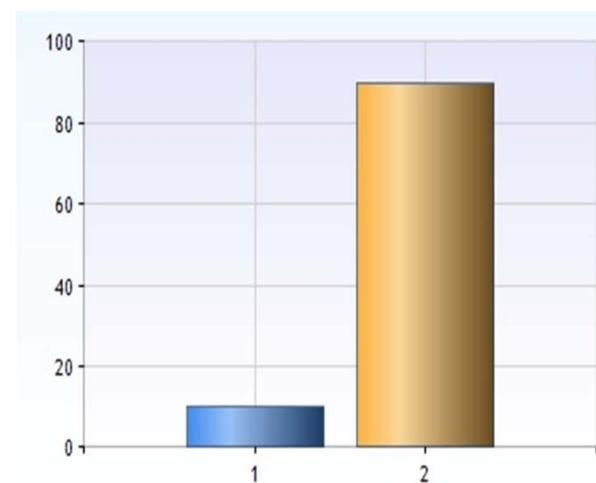
Juni 2011

Om dig:



Jag är:

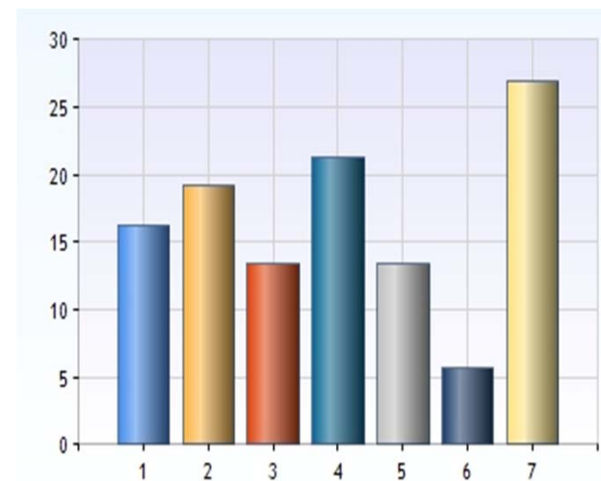
1.Doktorand	15(10%)
2.Disputerad	132(90%)



Om dig:

Jag är verksam inom:

1.Dermatologi	23(16%)
2.Lungmedicin	27(19%)
3.Pediatrik	19(13%)
4.Immunologi	30(21%)
5.Miljömedicin	19(13%)
6.Beteendevetenskap	8(6%)
7.Annat:	38(27%)

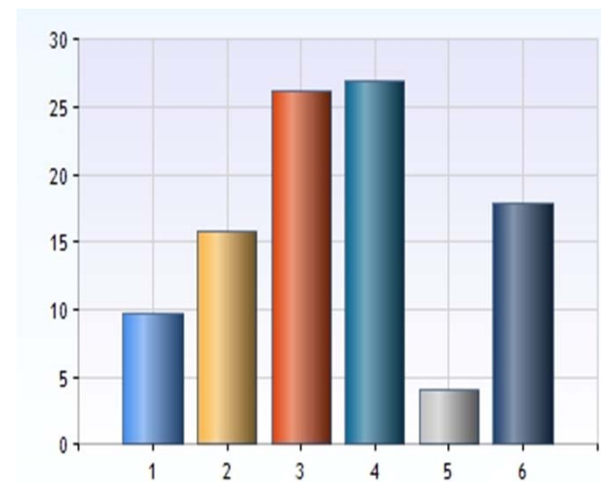


Om dig:



Jag är verksam i:

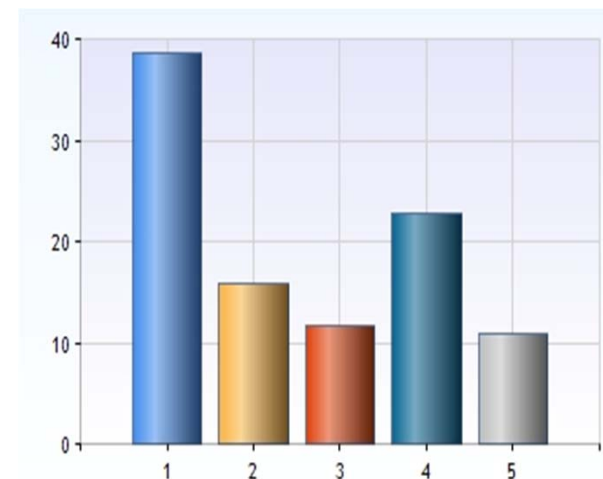
1. Norra sjukvårdsregionen	14(10%)
2. Uppsala-Örebroregionen	23(16%)
3. Stockholms-Gotlandregionen	38(26%)
4. Västra sjukvårdsregionen	39(27%)
5. Sydöstra sjukvårdsregionen	6(4%)
6. Södra sjukvårdsregionen	26(18%)



Kan Du uppskatta hur stor del av Din TOTALA forskningsbudget som var tillägnad astma- och allergiforskning år 2010?



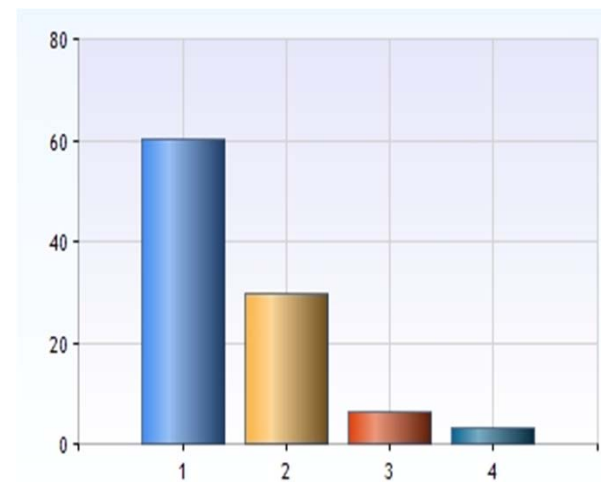
1. Mer än 75%	56(39%)
2. 50-75%	23(16%)
3. 25-50%	17(12%)
4. Mindre än 25%	33(23%)
5. Bedrev ingen allergiforskning under 2010	16(11%)



Ungefär hur stor var din budget för astma- och allergiforskning år 2010?

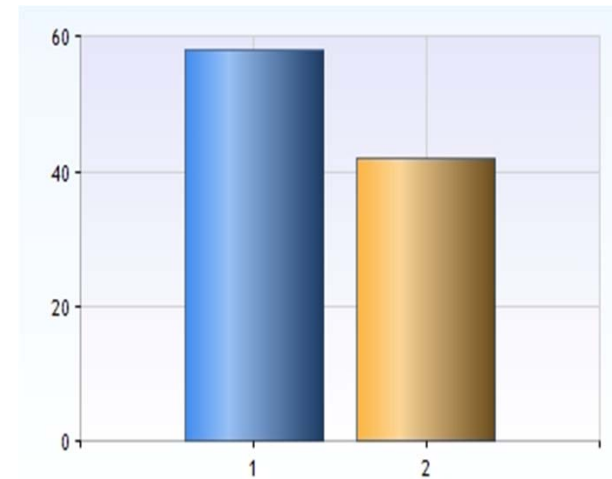


1. Mindre än 500 000 kr	73(60%)
2. 0,5-2 miljoner kr	36(30%)
3. 2-5 miljoner kr	8(7%)
4. Över 5 miljoner kr	4(3%)



Din allergiforskning är framförallt:

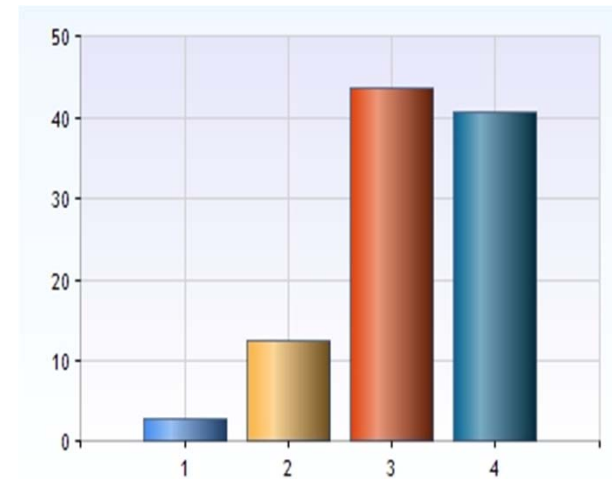
1. Grundläggande (tar reda på orsaker, mekanismer)	83(58%)
2. Tillämpad (påverka behandling, omhändertagandet)	60(42%)



Hur lång projektanslagstid skulle du önska?



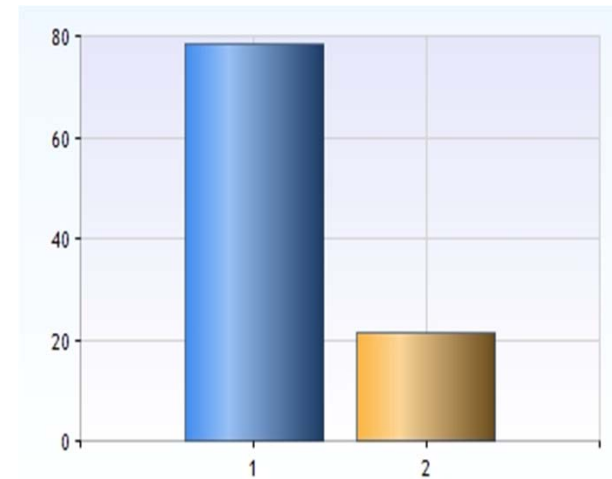
1.1 år	4(3%)
2.2 år	17(13%)
3.3 år	59(44%)
4.1-3 år beroende på projekt	55(41%)



Anser du att Astma- och Allergiförbundets Forskningsfond:



1. Bör ge små bidrag till ett större antal projekt, så som man hittills gjort.	102(78%)
2. Bör sträva efter att ge större bidrag till färre antal projekt.	28(22%)



Vilken bidragsform är mest önskvärd för dig (rangordna i prioriteringsordning där 5 är mest önskvärd)

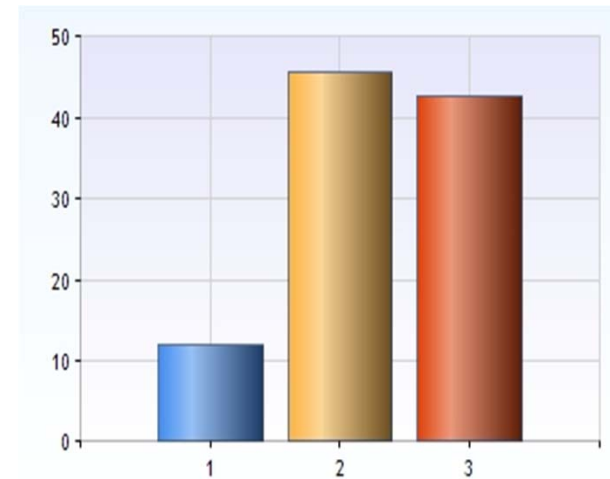


	1	2	3	4	5	Svar
Projektanslag	7 (6%)	2 (2%)	2 (2%)	16 (13%)	94 (78%)	121/156 (78%)
Forskargrupsanslag	12 (11%)	19 (17%)	33 (30%)	32 (29%)	13 (12%)	109/156 (70%)
Forskarmånader (finansiering av forskningstid)	13 (12%)	23 (22%)	27 (26%)	26 (25%)	15 (14%)	104/156 (67%)
Doktorandstipendier	20 (19%)	28 (26%)	32 (30%)	21 (20%)	6 (6%)	107/156 (69%)
Sponsorbidrag för att arrangera vetenskapliga möten/konferenser	58 (50%)	30 (26%)	15 (13%)	9 (8%)	4 (3%)	116/156 (74%)

Påverkas din planering av framtida forskningsprojekt av vår annonsering av prioriterade områden?



1.Ja, definitivt	16(12%)
2.Ja, till viss del	61(46%)
3.Nej, har ingen betydelse	57(43%)



Vad innebär ett uteblivet projektanslag från Astma- och Allergiförbundets Forskningsfond?



1. Vi kommer att kunna genomföra projektet ändå	9(7%)
2. Vi måste modifiera projektet men kan genomföra det i stort	51(39%)
3. Kraftig revision av planer, vi kan enbart genomföra vissa delar	39(30%)
4. Projektet kan inte genomföras	32(24%)

